

**Gödöllő, Testőrlaktanya körüli környezetrendezés
II. Ütem**

Gödöllő, Alsó park (Hrsz.: 5869, 5870, 5871/2)

TÁJÉPÍTÉSZET

KIVITELI TERVDOKUMENTÁCIÓ

MŰSZAKI LEÍRÁS

Generáltervező:

KIMA Studio Kft
1029 Budapest, Máriaremetei út 133.

Megbízó:

GÖDÖLLŐ VÁROS ÖNKORMÁNYZATA
2100 Gödöllő, Szabadság tér 7.

Kruppa Gábor

okleveles építésmérnök
É1 01-1392

Rónai Piroska
Merkel Tamás

Szakági tervező:

Panda Pont Kft.

1118 Budapest, Rétköz u. 51/c
Tel.: +36-1-248-1022; Fax: +36-1-248-1021
E-mail: pandapont@pandapont.hu



Andaházy László

okleveles tájépítész, vezető tervező
K/1 01-5145

Kaposi Nóra
okleveles tájépítész, tervező munkatárs
K 01-5285

Budapest, 2017. december

TERVJEGYZÉK

Z-1	Fakivágási és bontási terv, fakataszter	M = 1: 200
Z-2	Tereprendezési, kitűzési és burkolatarchitektúra terv	M = 1: 200
Z-3	Kertépítészeti terv	M = 1: 200
Z-4	Részlettervek	M = 1: 50 / 20

IRATJEGYZÉK

Tervezői nyilatkozat

Műszaki leírás

MELLÉKELVE

Biztonsági és egészségvédelmi terv

Árazatlan költségvetési kiírás

TERVEZŐI NYILATKOZAT

Tervezés tárgya: **Gödöllő, Testőrlaktanya körüli környezetrendezés – II. Ütem
Gödöllő, Alsó park (Hrsz.: 5869, 5870, 5871/2)**

Tervfajta: **kiviteli tervdokumentáció**

Alulírott nyilatkozom, hogy a tervezett építészeti-műszaki megoldás megfelel a tervkészítés időpontjában hatályos rendeletben foglalt tartalmi követelményeknek, jogszabályoknak, hatósági előírásoknak és a tájépítész tervező a Kormány rendeletében meghatározott tervezői jogosultsággal rendelkezik.

A tervezés folyamán figyelembe vettem az OTÉK és a vonatkozó építési szabályzatot.

Budapest, 2017. december

Tájépítész vezető tervező:

Andaházy László
K/1 01-5145
okl. tájépítész mérnök

TARTALOMJEGYZÉK

<i>TERVEZÉSI TERÜLET ÉS FELADAT</i>	<i>5</i>
<i>KAPCSOLÓDÓ TERVDOKUMENTÁCIÓ</i>	<i>5</i>
<i>MEGLÉVŐ ÁLLAPOT - BONTÁSOK</i>	<i>5</i>
<i>TERVEZETT ÁLLAPOT – KÖRNYEZETRENDEZÉS</i>	<i>5</i>
<i>ÁLTALÁNOS IRÁNYELVEK</i>	<i>6</i>
<i>FAVÉDELEM.....</i>	<i>7</i>
<i>TEREPRENDEZÉS, KITŰZÉS.....</i>	<i>7</i>
<i>BURKOLATOK, SZEGÉLYEK.....</i>	<i>8</i>
<i>BURKOLATOK ÉS PARKBERENDEZÉSI TÁRGYAK</i>	<i>9</i>
<i>NÖVÉNYTELEPÍTÉS</i>	<i>11</i>
<i>MUNKA- ÉS EGÉSZSÉGVÉDELEM.....</i>	<i>12</i>
<i>KÖRNYEZETVÉDELMI LEÍRÁS.....</i>	<i>12</i>
<i>MINŐSÉGTANÚSÍTÁSI FEJEZET</i>	<i>13</i>

TERVEZÉSI TERÜLET ÉS FELADAT

A tervezési terület a Gödöllő, Alsó park Testörlaktanya körüli parkterület.

Tervezési feladat volt a korábbi ütemhez igazodva a testörlaktanya kastély felé eső bejáratához vezető sétányainak és parkrészletének kialakítása, a kastély épület és az étterem épülete közötti udvar rendezése, és a parkhoz és környező utcákhoz való kapcsolódás megoldása.

A környezetrendezés két ütemben tervezett, alábbiak szerint:

I. ütem: a testörlaktanya felé vezető sétány és a loggia előtti díszburkolat.

II. ütem: Az előző sétány kikötése a Szabadság út felé és a Testörlaktanya Is étterem közötti udvar rendezése

Jelen tervdokumentáció az II. Ütem környezetrendezési, burkolatépítési, növénytelepítési munkáit tartalmazza.

A tervlapon feltüntetésre került az I. ütem határa.

KAPCSOLÓDÓ TERVDOKUMENTÁCIÓ

Jelen környezetrendezési tervdokumentáció szervesen kapcsolódik és így együtt kezelendő a csapadékvíz elvezetési és a közvilágítási tervdokumentációval.

MEGLÉVŐ ÁLLAPOT - BONTÁSOK

A területek mindegyike a kerület önkormányzatának tulajdonában van.

A terület gyeppel fedett, a parki részeken megőrzésre alkalmas szépen beállt lombkoronájú fák találhatók. Fakivágásra csak egészségügyi okok miatt van szükség. A kivágandó fákat a Z-1 sz. tervlapon jelöltük. A két épület közötti udvar jelenleg felújításra szorul, nagyrészt szórt burkolattal borított, egy sor juharsarj található benne, melyet kivágásra javasolunk. A területen a meglévő növényállományt nagyrészt megtartásra javasoljuk, de a térszervezés miatt szükségessé válik egyes cserjefoltok eltávolítása. A főbejárat előtti terület boróka foltot is kivágásra javasoljuk. A parki aszfalt burkolatok cseréje is szükséges, melyet a teljes réteg bontásával valósítunk meg. A területen lévő 3db hulladékgyűjtő szintén bontandó. A meglévő közvilágítási kandeláberek maradók.

TERVEZETT ÁLLAPOT – KÖRNYEZETRENDEZÉS

A tervezett sétányok a parki utak burkolataihoz igazodóan aszfalt fedőréteget kapnak, bazalt nagykockakő szegéllyel épülnek. A stabilizált szórt burkolatú utakathorganyzott acélszegély kíséri, ugyanilyen szegély választja el a gyeptől és a növényfelületeket is. A belső udvar parkolója nagykockakő szegéllyel épül, halszállkában rakott 8cm vtg. barabáskő burkolattal, míg a gyalogos burkolatok fémszegéllyel és 5cm vtg. barabáskő burkolattal épülnek. A vízelvezetésről rácsos folyókák gondoskodnak, melyek specifikációját, bekötési tervét a szakági terv tartalmazza. Az étterem terasza mellé margaréta alakú labdadobó kerül a gyermekek szórakoztatására. Növénykiültetés tekintetében törekedtünk a nagyvonalú de mégis nagy díszítő értéket adó növényhasználatra, a szárazságtűrő növények alkalmazására, mivel öntözőhálózat nem kerül kialakításra. A lombkorona szintet bővítjük, cserjeszinten előnyben részesítettük az alacsonyabb növekedésű talajtakaró cserjék és évelők alkalmazását, néhány magasabb növekedésű foltot kialakítva csak. Ez segíti a park átláthatóságát, biztonságossá tételét, melyet a közvilágítás bővítése is elősegít.

ÁLTALÁNOS IRÁNYELVEK

FONTOS! A kivitelezési munkák megkezdése előtt a közműegyeztetéseket le kell folytatni, és a közműnyilatkozatokat meg kell kérni!

Jelen kiviteli tervdokumentáció egyben ajánlattételi tervdokumentációnak is használható. Az Ajánlattevőnek – a környezetrendezés tekintetében – az általa alkalmazni kívánt technológiákat, anyagokat és berendezéseket a kor legmagasabb műszaki követelmények figyelembevételével kell megvalósítani, annak érdekében, hogy a későbbi hasznosítási joggal bíró Fenntartó az ésszerű, gazdaságos és jól szabályozható módon hasznosíthassa az általa megkívánt közcélú igénybevétel időtartama alatt.

Az Ajánlattevő által alkalmazott anyagoknak, termékeknek és az alkalmazott technológiáknak meg kell felelniük a vonatkozó Magyar Szabványoknak, valamint a magyarországi építésügyi-, biztonsági-, tűzvédelmi-, egészségügyi-, munkavédelmi- és környezetvédelmi hatóságok előírásainak.

Minden anyagnak és kivitelezési módnak összhangban kell lenni a hatályos Magyar Szabványokkal. Ajánlattevő felelős a felhasznált anyagokra és termékekre vonatkozó minőségi bizonyítványok beszerzéséért a Magyar Építésügyi Minőségi Intézettől (ÉMI) a felhasználás előtt. Amennyiben vonatkoztatható Magyar Szabványbeli előírás nincs, az anyagoknak vagy valamely elismert Európai szabványnak kell megfelelniük, vagy az elérhető legjobb minőségűnek kell lenniük.

Minden munkának eleget kell tennie az érvényes Magyar Építési Törvénynek és a Vállalkozási Alapszabályokban, illetve más illetékes Hatóságok rendelkezéseiben foglalt szabályozásnak.

A megvalósítással kapcsolatos, az Ajánlattevő által, illetve az Ő nevében, az Ő megbízásából készített, esetlegesen szükséges műszaki tervek, technológiai részlettervek és leírások az Ajánlattevő kizárólagos felelősségébe tartoznak. Ajánlattevőnek saját költségén kell biztosítani a teljes megvalósításhoz esetlegesen szükséges minden vizsgálatot, ellenőrző számítást, minősítést, tesztet. Amennyiben a betervezett anyagok beépítése során olyan részletmegoldások merülnek fel, melyekre az adott anyag nincs minősítve, és az adott feladat másképp nem megoldható, az Ajánlattevő kötelessége ezekre a Tervező és a Megrendelő jóváhagyását időben megkérni.

Az Ajánlattevő feladata – a vállalási áron belül – mindazok a provizóriumok megtervezése (*gyártmánytervek, részlettervek*), illetve megterveztetése és megvalósítása, amit a kiviteli tervdokumentáció nem határoz meg, de ami az építésből szükségszerűen adódik.

Az Ajánlattevőt úgy tekintjük, hogy megbizonyosodott a kiviteli dokumentációban megadott, illetve a szerződési dokumentumokból ésszerűen következő feladatokra vonatkozó szerződéses ár helyességéről és elégséges voltáról, valamint arról, hogy vállalási árának végösszege fedezi minden szerződésben foglalt kötelezettséget és feladatot, ami a munkák elvégzéséhez és maradéktalan teljesítéséhez szükséges.

Ajánlattevő a komplex megvalósítás során nem hivatkozhat arra, hogy a kiviteli tervdokumentáció nem volt teljes körű. Amennyiben a dokumentáció nem értelmezhető egyértelműen, saját érdekében, az Ajánlattevő kötelessége az ellentmondásokat feloldani, a feladatot pontosítani.

Sérült felületű, vagy formájában torzult anyag, illetve gyártmány nem építhető be. Valamennyi beépített szerkezetet (*anyagot, gyártmányt*) úgy kell megvédeni az építés ideje

alatt, hogy az a Megrendelőnek történő átadásig kifogástalan állapotban maradjon meg. Valamennyi beépített anyag, szerkezet, burkolat, szerelvény stb. karbantarthatóságát, tisztíthatóságát, javíthatóságát, nagyobb bontás nélküli cseréjét biztosítani kell. Csak első osztályú növényanyag és vetőmag alkalmazható.

A tervben szereplő termékektől, anyagoktól eltérni csak az Építető műszaki megbízottjának írásos hozzájárulásával lehet. **A kivitelezés során a tervben szereplő gyártmányokkal, termékekkel egyenértékű, vagy azoknál jobb minőségű gyártmányokat és terméket lehet alkalmazni!**

FAVÉDELEM

Az építkezés megkezdése előtt a bontandó tárgytól és az új utaktól, építményektől, felvonulási területektől, egyéb építési területektől 5 méterre eső, vagy az építkezés által bármilyen módon érintett fákat 1×1 méteres *(vagy a fa méretétől függően nagyobb)*, 2 méter magas, zárt deszkázatú fakalodával kell körülvenni a mechanikai sérülések elkerülése végett!

TEREPRENDEZÉS, KITŰZÉS

A loggia előtti rézsű megszűnik és a kastély felől egyenletes eséssel kerül a terep átformálásra, átl. 25Cm mélységű földfeltöltéssel, hogy a kb 50cm magas rézsűt elnyújtsuk. A tereprendezés, földfeltöltés helyben kitermelt földből megoldható. A két épület közötti kertben a kastély hátsó bejárata mellett 2db fellépőjű lépcsőre lesz szükség, hogy a belső magassághoz csatlakozzunk.

Az aszfalt burkolatok oldalesése 2%. A csapadékvíz a zöldfelületen szikkad el.

A belső kertben a vízelvezetésről rácsos folyókák gondoskodnak, melyek specifikációját a szakági terv tartalmazza. A burkolat lejtéseket és magasságokat a Z-2 és a Z-4 sz. terv tartalmazza.

A meglévő zöldfelületeket érintő burkolatépítés megkezdésekor le kell termelni a meglévő 38cm-es, humuszban gazdag termőtalajt és a kapcsolódó jogszabályokban foglaltak szerint deponálni kell. Az építés során esetlegesen szennyeződött talajt el kell szállítani a területről! A kitermelt föld a kastély előtti rézsűfelület elsimítására használható. A növénykiültetés során a fák gödrében 50%-os, a cserjék és évelők gödrében 100%-os talajcserét kell megvalósítani. A helyszínen nem felhasznált földet lerakóhelyre kell szállítani.

A humuszos talajanyagból kiképzett humuszdepókat felhasználásig, visszatakarásig a szél és a vízeróziós hatásoktól védeni kell. A depóniák magasságát és a lejtők szögeit az egymásra kerülő anyagok stabilitásának és a területhasznosítás jellegének figyelembe vételével kell megállapítani. A hosszabb ideig fennmaradó átmeneti depóniák elhelyezésére szánt földterületet övárokkal kell körülvenni, így elkerülhető a környező területeken a vízállások kialakulása és a deponált földtömeg túlnedvesedése. A depóniákat úgy kell képezni, hogy hulladékkal, törmelékkel ne keveredjenek, és ne akadályozzák a szomszédos területek rendbetételét, a környezetükben levő felszíni vízfolyást. A rendszeres gyommentesen tartásról gondoskodni kell.

A főbb kitűzési adatok EOv koordinátákkal vannak megadva, amelyeket kótált méretek egészítenek ki.

BURKOLATOK, SZEGÉLYEK

A parki sétányok aszfalt burkolatúak, és betontuskóba fogott hasított bazalt nagykockakő szegélyezi őket. A stabilizált szórt burkolatú alárendelt utakat egyedi gyártású horganyzott acél szegély kíséri, a barabáskő burkolatú parkoló szintén nagykockakő szegélyt kapott, míg az 5cm vtg. Barabáskő mellé fémszegély kerül. A növényágynakat és gyepterületeket szintén horganyzott acélszegély választja el egymástól.

A burkolatok kritériumai

A kiválasztott beton térkő burkolatok minősége (*szilárdság, színazonosság, felületi homogén megjelenés, színtartósság, foltmentesség*) – a felületi megdolgozástól függetlenül – meg kell, hogy feleljen a betervezett termék kritériumainak (Barabás téglakő).

Az alépítmények kritériumai

A földmű felső 50 cm vastag rétegének tömörsége $Tr\gamma=95\%$ legyen. A burkolatépítési munkák csak e feltétel teljesülése után kezdhetők el.

Burkolatok rétegrendje

1 jelű burkolat (aszfalt)

- 4 cm AC-8 kopó hengerelt aszfalt kopóréteg
- 4 cm AC-11 kötő hengerelt aszfalt kötőréteg
- 15 cm Ckt cementstabilizációs alap
- 15 cm 20/55 homokos kavics ágyazat, $Tr\gamma=95\%$
- tömörített altalaj, $Tr\gamma=95\%$

2 jelű burkolat rétegrendje (gépjármű forgalomra méretezve)

- 8 cm vtg. beton térkő; 12x24 halszálkában rakva, antracit-barna színű (Barabás téglakő vagy azzal egyenértékű); homokbesöpréssel hézagolva
- 3 cm 2/5 fagyálló finom zúzalék
- 30 cm FZKA 0/32 folytonos szemeloszlású fagyálló zúzottkő útalap $Tr\gamma=95\%$, $E\geq 110$ Mpa, $Tt\leq 2,0$
- 20 cm fagyálló homokos kavics ágyazat, $Tr\gamma=95\%$, $E\geq 65$ Mpa, $Tt\leq 2,2$
- tömörített altalaj, $Tr\gamma=95\%$, $E\geq 40$ Mpa, $Tt\leq 2,2$

3 jelű burkolat rétegrendje (gépjármű forgalomra méretezve)

- 12x24x5 cm Barabás téglakő beton elemes burkolat- kötésben 3 mm fugával rakva homokbesöpréssel hézagolva, antracit-barna színű
- 3 cm 2/5 fagyálló finom zúzalék
- 15 cm FZKA 0/32 folytonos szemeloszlású fagyálló zúzottkő útalap $Tr\gamma=95\%$
- 15 cm 20/55 homokos kavics ágyazat, $Tr\gamma=95\%$
- tömörített altalaj, $Tr\gamma=95\%$, $E\geq 40$ Mpa, $Tt\leq 2,2$

4 jelű burkolat rétegrendje (műfű)

- hosszúszerű műfű burkolat
- 5 cm vtg. 0,5 finom zúzottkő, $Tr\gamma=95\%$
- 25 cm vtg. 15/30 zúzottkő, $Tr\gamma=95\%$
- tömörített altalaj, $Tr\gamma=95\%$

5 jelű burkolat rétegrendje (stabilizált zúzottkő)

- 5 cm stabilizált burkolat tömörítve (6,5 cm lazán) – Stabilizer (Mixture), vagy műszakilag egyenértékű termék
- 15 cm 0/32 fagyálló ZK teherhordó alépítmény
- tömörített altalaj, $Tr\gamma=95\%$

Szegélyek:

B jelű szegély

- 14/16 cm hasított bazalt nagykockakő
- C16 beton tuskó
- 15 cm 20/55 homokos kavics ágyazat, Try=95%
- tömörített altalaj, Try=95%

Ú jelű szegély

- 15x20x100 cm döntött útszegély
- C16 beton tuskó
- 15 cm 20/55 homokos kavics ágyazat, Try=95%
- tömörített altalaj, Try=95%

L jelű lépcső rétegrendje

- 100×40×15 cm Semmelrock előre gyártott beton blokklépcső, szürke színben
- 1 cm Ha15 fagyálló ágyazóhabarcs
- 30 cm C16/20-XC1-16-S2 szerkezeti beton
- 7 cm FZKA 0/32 folytonos szemeloszlású fagyálló zúzottkő útalap Try=95%
- 15 cm 20/55 homokos kavics ágyazat, Try=95% tömörített altalaj, Try=95%

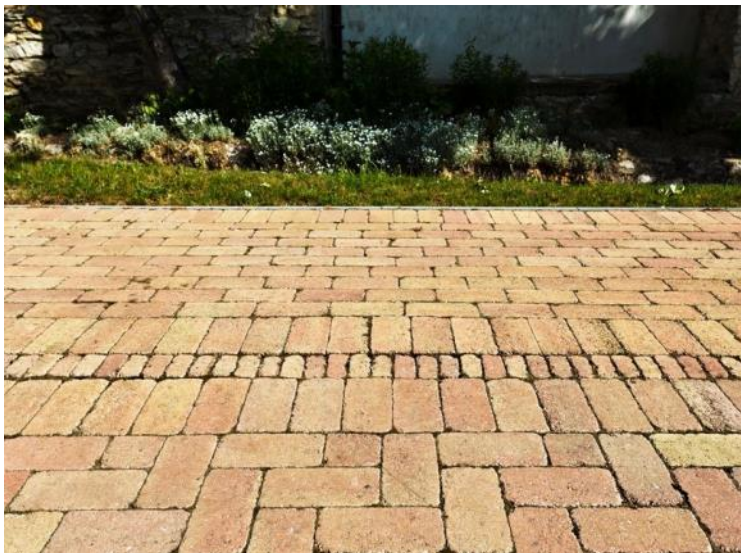
K jelű szegély

- 5 cm széles kerti szegély
- C16 beton tuskó
- 15 cm 20/55 homokos kavics ágyazat, Try=95%
- tömörített altalaj, Try=95%

F jelű Acélszegély

100×13/5 cm×1 mm horganyzott fémszegély alépítményhez szögelve

BURKOLATOK ÉS PARKBERENDEZÉSI TÁRGYAK

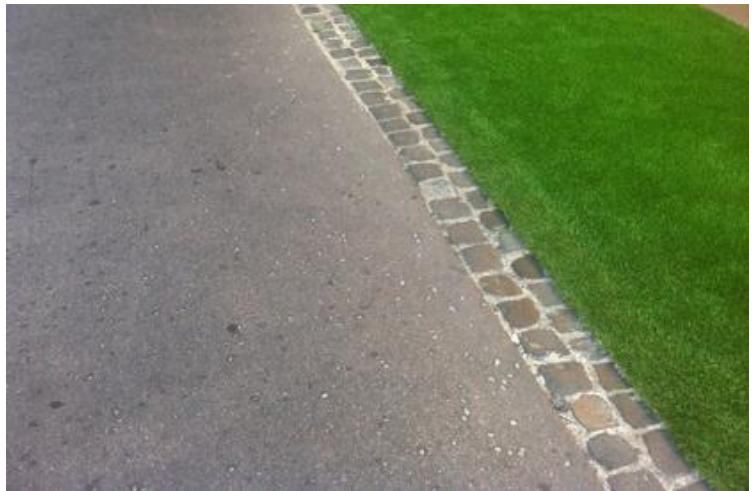


Barabáskő beton téglakő – antracit – barna színben – belső udvarra, süllyesztett beton útszegéllyel



*Pontos
színminta*

Aszfalt burkolat bazalt nagykockakő szegéllyel



*mmCité Nanuk hulladékgyűjtő
kerek kivitelben, fém hálós borítással*



mmCité Miela pad karfa nélkül /karfával



mmcité edgetyre STE210 kerékpártámasz

NÖVÉNYTELEPÍTÉS

Gyep

A gyepesítés előtt a területet meg kell tisztítani. A vetett gyepfelületeket magágy-előkészítés után 5 dkg/m² vetéssűrűséggel kell készíteni. Csak minőségi zárjegyes vetőmag használható.

Tervezett növények listája

Tervezett fák

Platanus x acerifolia		18/20	5
Tilia tomentosa		18/21	3
Quercus robur		18/22	1
Acer platanoides		18/23	8
Tilia platyphyllos		18/24	3
Crataegus laevigata 'Paul's Scarlet'		18/25	6

26

Tervezett cserjék

Cornus alba 'Sibirica'	szibériai fehér som	60/80	49
Cornus stolonifera 'Flaviramea'	sárga vesszejú som	60/80	59
Lonicera nitida 'Elegant'	mirtuszlonc	60/80	85
Photinia x fraseri 'Little Robin'	korallberkenye	60/80	39
Prunus laurocerasus 'Mari'	babérmeggy	60/80	106
Spiraea nipponica 'Snowmound'	nipponi gyöngyvessző	60/80	76
Viburnum opulus 'Roseum'	labdarózsa	60/80	40

454

Tervezett talajtakaró cserjék és félcserjék

Deutzia x lemoinei	gyöngyvirágcserje	30/40	75
Euonymus fortunei var. radicans	kúszó kecskerágó	20/40	279
Hypericum calycinum "Hidcote"	bőrlevelű orbáncfű	11x11	606
Lavandula angustifolia	levendula	20/40	553
Lonicera pileata	törpe lonc	30/40	145
Santolina chamaecyparissus	hamvas cipruska	9x9	376
Santolina rosmarinifolia	zöld cipruska	9x9	741

2775

Tervezett évelők és díszfüvek

Geranium sanguineum 'Tiny Monster'	golyaorr	13 Ø	463
Helictotrichon sempervirens	örökzöld zabfű	9x9	105
Stipa tenuissima	keskenylevelű árvalányhaj	9x9	254

822

Általános ültetési előírások:

A telepítést gépi gödörásás után kézi ültetéssel célszerű végrehajtani szükséges csemetemennyiség kiültetésével. Gödörásás előtt ellenőrizni kell a megvalósult közmű vezetékek nyomvonalait. A növények helyét a megvalósult nyomvonalak ismeretében lehetséges, hogy módosítani kell. Az ültető gödör 1x1x1m; cserjék részére 0,6x0,6x0,6m vagy 0,4x0,4x0,4m nagyságú legyen. Gödörásás során az idegen anyagot el kell távolítani. Ültetés előtt 2 napon keresztül alaposan be kell áztatni a gödröt, ültetendő fánként legalább 500 l vízzel, ültetendő cserjénként legalább 50 l/m² vízmennyiséggel. Az öntözővíz ivóvíz minőségű és káros vegyi anyagoktól mentes legyen.

A növényeket a sérülést, vagy állagromlást megelőző módon, valamint a faiskolai utasításoknak, szabványoknak megfelelően kell igazolni és szállítani, tárolni és kezelni. A növényeket eredeti talajból álló, jól átnedvesített gyökérlabdával, zsákvászonba csomagolva kell szállítani és tárolni. A helyszínre szállítást követően az elültetendő növényeket árnyékos helyen, gyökérzetüket nedvesen tartva, műanyag fóliával takartan 6 óráig lehet tárolni.

Növényültetéshez elsősorban az ott lévő talajt kell felhasználni, az odaszállított talajjavító anyag bekeverésével. A gödör talaját gondosan, állandó taposással kell tömöríteni. Tavaszi ültetésnél víztányért kell kialakítani, őszi ültetésnél a fák és cserjék tövét 30 cm-re fel kell kupacolni.

A fákat az ültetést során kiírás szerint karózni kell 3 irányból, oly módon, hogy a szélirányból a karó védelmet nyújtson. A karó felső végének a fa koronájába kell 17-25cm-rel benyúlnia. Az ültetett fát legalább két helyen nyolcas kötéssel kell rögzíteni a karókhoz.

Az elpusztult növényeket pótolni kell. A fákat és cserjéket alakító metszéssel kell kezelni. A fák karózásának, kötözésének minőségét ellenőrizni, szükség esetén pótolni javítani kell. A fiatal fák tányérjait, az örökzöldek, cserjék felületét lazán és gyommentesen kell tartani. A növények igény szerinti öntözését biztosítani kell. Az átadást követően a fenntartási időszakot a kivitelezési szerződésben kell meghatározni. A növények további öntözéséről igényük szerint gondoskodni kell.

A kiültetendő növényanyag a tervnek megfelelő méretű legyen, egészséges és sérülésmentes. A fásítási anyagok feleljenek meg az MSZ 20210-1:1982, MSZ 20210-2:1982, MSZ 20210-3:1982, MSZ 20210-5:1983, MSZ 12170:1997, MSZ 12172:1998 szabványok I. osztály termék előírásoknak. Az anyagok minőségi megfelelőségét, szállítását, tárolását a szabványnak megfelelően kell igazolni és végezni.

MUNKA- ÉS EGÉSZSÉGVÉDELME

Jelen kiviteli tervünket a XCIII/1993. számú Munkavédelmi törvény és az építési folyamatok során megvalósítandó minimális munkavédelmi követelményekről szóló 4/2002. (II.20.) SzCsM-EüM együttes rendelet figyelembevételével készítettük el. A „Biztonsági és egészségvédelmi terv” külön csatolva.

KÖRNYEZETVÉDELMI LEÍRÁS

Az Ajánlattevők kötelesek a vonatkozó törvények, rendeletek, szabványok, környezetvédelmi előírások szerint végezni tevékenységüket.

A keletkező hulladékokkal kapcsolatos kötelezettségeket a hulladékgazdálkodásról szóló 2000. évi XLIII. törvény és a kapcsolódó végrehajtási jogszabályok, valamint az építési és bontási hulladék kezelésének részletes szabályairól szóló 45/2004. (VII.26.) BM-KvVM együttes rendelet írják elő. Az építés során keletkező veszélyes hulladékokat külön erre a célra kialakított depóniába kell felhalmozni, és azokról jegyzőkönyvet készíteni, amely a műszaki ellenőr feladata. Gondoskodni kell a szakszerű tárolásról, és a megfelelő helyre történő elszállításról, megsemmisítésről.

A vonatkozó jogszabályok, szabályzatok, szabványok

- a többszörösen módosított 1995. évi LIII. törvény a környezet védelmének általános szabályairól
- 1996. évi LIII. törvény a természetvédelemről
- 2000. évi XLIII. törvény a hulladékgazdálkodásról
- 98/2001. (VI.15.) Korm. rendelete a veszélyes hulladékkal kapcsolatos tevékenységek végzésének feltételeiről
- 96/2002. (V.5.) Korm. rendelettel módosított a zaj- és rezgésvédelemről

MINŐSÉGTANÚSÍTÁSI FEJEZET

Alkalmazandó szabványok, előírások, normatívák:

Irtás-, föld- és sziklamunka

MSZ 14043-1:1979	Talajmechanikai vizsgálatok
MSZ 15032:1986	Földművek és földmunkák terminológiája
MSZ 15105:1965	Építőipari földmunka
MSZ 04-802-1:1990	Építő- és szerelőipari alépítmények

Kert- és parképítési munka

MSZ 04--801-1:1990	Ültetvényezés és parképítés
MSZ 04-802-1:1990	Építő- és szerelőipari alépítmények

Föld- és sziklamunka

MSZ 15105:1990	Építőipari földmunka
----------------	----------------------

Útépítési munkák

ÚT 2-2.103.2007	Aszfaltburkolatok fenntartása
ÚT 2-2.104.2008	Kő-, betonkő és műkő burkolatok fenntartása
ÚT 2-2.107.2008	Aszfaltburkolatok repedéseinek, hézagainak kitöltése
ÚT 2-3.204.1993	Útépítési beton burkolatalapok. Követelmények
ÚT 2-3.206.2007	Útpályaszerkezetek kötőanyag nélküli és hidraulikus kötőanyagú
ÚT 2-3.302.2010	Út-pályaszerkezeti aszfaltrétegek. Építési feltételek és minőségi követelmények
ÚT 2-3.601-1:2008	Útépítési zúzottkövek és zúzott kavicsok. 1. rész Kőanyag halmazok utak, repülőterek és más közforgalmi területek aszfaltkeverékeihez és felületi bevonataihoz
ÚT 2-3.601-3:2009	Útépítési zúzottkövek és zúzott kavicsok 3. rész Út alapok
ÚT 2-3.601-2:2009	Útépítési zúzottkövek és zúzott kavicsok 2. rész Zúzott
ÚT 2-2.103.2007	Aszfaltburkolatok fenntartása
ÚT 2-2.104.2008	Kő-, betonkő és műkő burkolatok fenntartása
ÚT 2-2.107.2008	Aszfaltburkolatok repedéseinek, hézagainak kitöltése

Budapest, 2017. december

Andaházy László
kertészmérnök
okl. tájépítésmérnök
kertépítész vezető tervező
K/1 01-5145

1. SZÁMÚ MELLÉKLET – ÉPÍTÉSI HULLADÉK NYILVÁNTARTÓ LAP

az építési tevékenység során keletkező hulladékhoz

Az építendő adatai: Neve: Gödöllő város Önkormányzata Címe: 2100 Gödöllő, Szabadság tér 7.	A vállalkozók adatai: Neve: Címe: KTJ száma: KUJ száma: Neve: Címe: KTJ száma: KUJ száma: Neve: Címe: KTJ száma: KUJ száma:	Dátum: 2017. december
Az építéshely adatai: Gödöllő, Alsó park Helyrajzi szám: 5869, 5870, 5871/2 A végzett tevékenység: Környezetrendeztetés, burkolatépítés, növénytelepítés		

Bontási hulladék				Kezelési mód	
Sor-szám	A hulladék anyagi minősége szerinti csoportosítás ¹	EWC kódszám ²	Tömeg (t)	Megnevezése ³	Helyszíne
1.	Kitermelt talaj				
		17 05 04	1934	1	HELYI SZABÁLYZAT SZERINTI KIJELÖLT LERAKÓHELY
		17 05 04	517	3	HELYSZÍNI DEPONÁLÁS
2.	Betontörmelék				

		17 01 01	22	1	HELYI SZABÁLYZAT SZERINTI KIJELÖLT LERAKÓHELY
3.	Aszfalttörmelék	17 03 02	125,1	1	HULLADÁÉKHASZ NOSÍTÓ FELDOLGOZÓ TELEPHELYE
4.	Fahulladék	17 02 01	13,1	1	HULLADÁÉKHASZ NOSÍTÓ FELDOLGOZÓ TELEPHELYE
5.	Fémhulladék	17 04 05	2,4	1	HULLADÁÉKHASZ NOSÍTÓ FELDOLGOZÓ TELEPHELYE, KIJELÖLT FÉMBEGYŰJTŐ HELY
6.	Vegyes építési és bontási hulladék	17 05 04	277,2	1	HELYI SZABÁLYZAT SZERINTI KIJELÖLT LERAKÓHELY
Összes bontási hulladék			2890,4		

1Hulladékkezelő
2ártalmatlanítás
deponálás a
3helyszínen

¹ Egy csoporton belül a különböző EWC kódszámú hulladékokat, illetve a különböző kezelési kód alá tartozó hulladékokat külön sorban kell feltüntetni. A hulladékok csoportosítása az építési és bontási hulladék kezelésének részletes szabályairól szóló rendelet 1. számú melléklete szerint történik.

² A 10/2002. (III.26.) KöM rendelettel módosított 16/200. (VII.18.) KöM rendeletnek megfelelően.

³ Amennyiben a hulladék Hulladékkezelőnél kerül hasznosításra, 1-es kódszámot, amennyiben a hulladék ártalmatlanításra kerül, 2-es kódszámot, amennyiben további felhasználás céljából a helyszínen marad, 3-as kódszámot kell feltüntetni a táblázatban.

ÉPÍTETŐI NYILATKOZAT

*az építési és bontási hulladék keletkezéséről és mennyiségéről
(építésügyi hatósági eljáráshoz a 45/2004. (VII.26.) BM-KvVM együttes rendelet alapján)*

Az építési, bontási munka helye: **Gödöllő, Alsó park**
Helyrajzi szám: 5871/2

Az építető neve: Gödöllő város Önkormányzata

Az építető címe: 2100 Gödöllő, Szabadság tér 7.

Az építési munka rövid leírása: környezetrendezés, burkolatépítés

Alulírott építető nyilatkozom, hogy a 45/2004. (VII.26.) BM-KvVM együttes rendelet 1. számú mellékletében szereplő építési és bontási hulladékok közül, az általam tervezett építési munka során keletkező hulladékmennyiség a következő táblázatban feltüntetettek szerint alakul:

Bontási hulladék				
Ssz.	A hulladék anyagi minősége szerinti csoportosítás*	Hulladék EWC kód száma	Rendelet szerinti mennyiségi küszöb (t)	Tervezett mennyiség az építési munka során (t)
1.	Kitermelt talaj			
		17 05 04	20	1934
		17 05 04	20	517
2.	Betontörmelék			
		17 01 01	20	22
3.	Aszfalttörmelék			
		17 03 02	5	125,1
4.	Fahulladék			
		17 02 01	5	13,1
5.	Fémhulladék			
		17 04 05	2	2,4
6.	Vegyes építési és bontási hulladék			
		17 09 04	10	277,2
Összes bontási hulladék				2890,4

Alulírott építető tudomásul veszem, hogy amennyiben a fenti táblázatban felsorolt hulladékcsoportokban – az általam végzett építési munka során – a keletkezett hulladékmennyiség a táblázat negyedik oszlopa szerinti küszöbértéket egyik csoportban sem éri el, a vonatkozó rendelet 3.§-a (6) bekezdése értelmében mentesülök a rendelet 8-11.§-ában foglalt kötelezettségek alól. Amennyiben azonban bármelyik csoportban a küszöbérték fölötti a keletkező hulladék mennyisége, a rendelet 9-10. §-a szerint – az építési, illetve a bontási tevékenység megkezdése előtt – köteles vagyok készíteni

- építési hulladék tervlapot az építési tevékenység során keletkező hulladékról a rendelet 2. számú melléklete szerint, illetve
- bontási hulladék tervlapot a bontási tevékenység során keletkező hulladékról a rendelet 3. számú melléklete szerint,

és azt köteles vagyok az építésügyi hatósághoz benyújtani az építési, illetve bontási engedély iránti kérelemmel együtt.

Tudomásul veszem továbbá, hogy az általam végzett építési, illetve bontási tevékenység befejezését követően – amennyiben a küszöbértéket meghaladó hulladékmennyiség keletkezett – köteles vagyok készíteni

- építési hulladék nyilvántartó lapot az építési tevékenység során ténylegesen keletkezett hulladékról a rendelet 4. számú melléklete szerint, illetve
- bontási hulladék nyilvántartó lapot a bontási tevékenység során ténylegesen keletkezett hulladékról a rendelet 5. számú melléklete szerint.

Az építési, illetve a bontási hulladék nyilvántartó lapot, valamint a hulladékot kezelő átvételi igazolását köteles vagyok az építésügyi hatósághoz benyújtani a használatbavételi engedély iránti kérelemmel együtt. A bontási hulladék nyilvántartó lapot, valamint a hulladékot kezelő átvételi igazolását köteles vagyok a területileg illetékes környezetvédelmi hatósághoz benyújtani. *(Tudomásom van arról, hogy ennek hiányában a környezetvédelmi hatóság szabálysértési eljárást kezdeményezhet ellenem.)*

.....
Építető (aláírás)

2. SZÁMÚ MELLÉKLET – FAKATASZTER

Gödöllő, Testőrlaktanya körüli terület

adatfelvétel időpontja: 2017.03.14

Megjegyzés:

A sorszámozás megegyezik az Alsóparkra készített fakateszter számozásával, ill. annak kiegészítését tartalmazza.

Jelmagyarázat

Thuja orientalis	egészségügyi okokból kivágásra javasolt fa
Celtis occidentalis	környezetredezés miatt kivágandó fa

sor-szám	latin név	törzs átmérő (cm)	korona átmérő (m)	megjegyzés
83	Carpinus betulus 'Fastigiata'	40	8	szép példány, másik fa miatt féloldalas
84	Platanus x acerifolia	30	6	
85	Platanus x acerifolia	40	6	
86	Platanus x acerifolia	30	6	
87	Platanus x acerifolia	40	8	
88	Fraxinus ornus 'Mecsek'	20	4	
89	Acer platanoides	20	6	
90	Acer saccharinum	30	6	
92	Acer platanoides	30	8	
93	Acer platanoides	30	6	
94	Platanus x acerifolia	80	7	
95	Tilia cordata	40	6	
96	Acer platanoides	20	6	
97	Acer platanoides	30	6	
98	Aesculus hippocastanum	70	10	
99	Platanus x acerifolia	40	6	
100	Fraxinus excelsior	70	6	
101	Acer platanoides	20	6	
102	Platanus x acerifolia	50	8	
103	Acer platanoides	40	8	
104	Tilia tomentosa	40	7	
105	Tilia platyphyllos	40	7	
113	Celtis occidentalis	80	14	sérült lombzat
114	Acer negundo	70	10	
115	Pinus nigra	40	8	száradó, beteg lombzat, magason felkopaszodott
118	Quercus robur	100	16	
119	Quercus robur	120	8	
120	Fraxinus excelsior 'Aurea'		12	szép példány
121	Thuja orientalis		3	bokorfa, alánőtt a 120-nak
122	Thuja orientalis		3	bokorfa, alánőtt a 120-nak
123 T	tuskó			tuskó eltávolítása szükséges
124	Tilia platyphyllos	70	7	
126	Sophora japonica	100	9	
127	Aesculus hippocastanum	70	12	
128	Aesculus hippocastanum	110	12	
131	Tilia platyphyllos	70	10	
132	Tilia platyphyllos	50	6	
2017_1	Acer ginnala	20	6	
2017_2	Acer ginnala	20	6	
2017_3	Acer ginnala	20	6	